



**КОМИТЕТ ИМУЩЕСТВЕННЫХ ОТНОШЕНИЙ
АДМИНИСТРАЦИИ ПЕРМСКОГО МУНИЦИПАЛЬНОГО РАЙОНА**

РЕШЕНИЕ

о размещении объектов № 308

Пермский край
Пермский район

27.04.2021

Комитет имущественных отношений администрации Пермского муниципального района разрешает ОАО «МРСК Урала» (ИНН 6671163413, ОГРН 1056604000970, почтовый адрес: 614016, г. Пермь, ул. Инженерная, д. 17)

размещение объекта «Строительство ВЛ 0,4 кВ для электроснабжения села Троица (4500056892)»

на землях государственная собственность на которые не разграничена

на срок бессрочно

Местоположение: Пермский край, Пермский район, Сылвенское с/п, с. Троица.

Приложение: схема предполагаемых к использованию земель или части земельного участка.

Особые условия использования:

1. Соблюдение технических условий, выданных МКУ Управление благоустройством Пермского муниципального района.

Председатель комитета имущественных отношений администрации Пермского муниципального района _____

(подпись, печать)

Г.В. Мюресов



СХЕМА ГРАНИЦ

предполагаемых к использованию земель или части земельного участка на кадастровом плане территории

Объект: Строительство ВЛ 0,4 кВ для электроснабжения села Троица (4500056892)

Местоположение: Пермский край, Пермский район, Сыдовское с/п. с. Троица

Кадастровый квартал: 59:32:1910001

Площадь земельного участка: 477 кв.м.

Вид разрешенного использования: Воздушная линия электропередач, для размещения которой не требуется разрешение на строительство

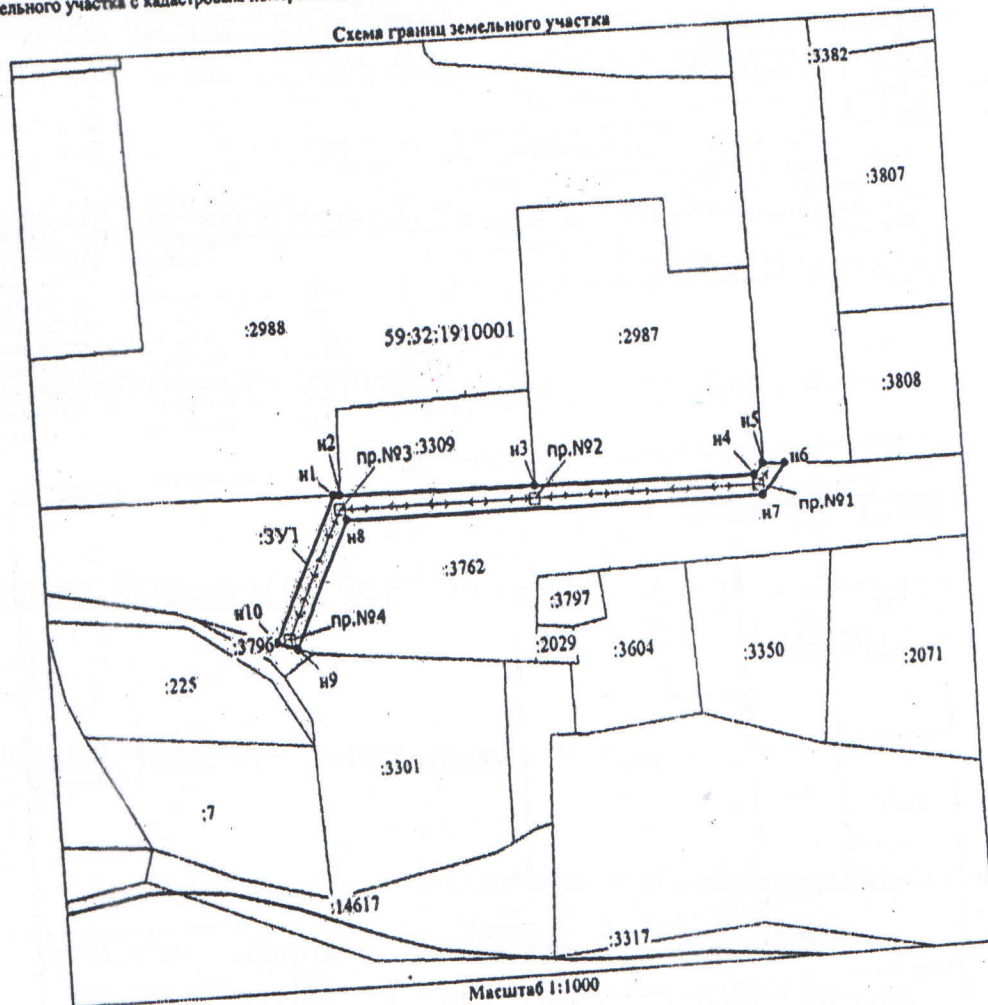
Категория земель: Земли населенных пунктов

Обозначение характерных точек границ	Координаты, м	
	X	Y
н1	515225.47	2264125.45
н2	515225.45	2264126.71
н3	515224.93	2264163.25
н4	515224.37	2264207.95
н5	515226.29	2264209.72
н6	515226.09	2264214.00
н7	515220.55	2264209.44
н8	515220.75	2264127.64
н9	515197.80	2264116.43
н10	515199.05	2264112.58
н1	515225.47	2264125.45

Система координат: МСК-59

Описание границ смежных землепользователей:

- от т.н1 до т.н2 – граница земельного участка с кадастровым номером 59:32:1910001:2988;
- от т.н2 до т.н3 – граница земельного участка с кадастровым номером 59:32:1910001:3309;
- от т.н3 до т.н5 – граница земельного участка с кадастровым номером 59:32:1910001:2987;
- от т.н5 до т.н6 – граница земельного участка с кадастровым номером 59:32:0000000:14612;
- от т.н6 до т.н9 – граница земельного участка с кадастровым номером 59:32:1910001:3762;
- от т.н9 до т.н10 – граница земельного участка с кадастровым номером 59:32:1910001:3796;
- от т.н10 до т.н1 – граница земельного участка с кадастровым номером 59:32:1910001:3762.



Условные обозначения:

- граница образуемого земельного участка, предполагаемого к использованию
- обозначение образуемого земельного участка
- обозначение характерной точки границ образуемого земельного участка
- ВЛ 0,4кВ

- граница земельного участка, сведения о котором содержится в ЕГРН
- кадастровый номер земельного участка, сведения о котором содержится в ЕГРН
- номер кадастрового квартала
- граница кадастрового квартала





МУНИЦИПАЛЬНОЕ КАЗЕННОЕ УЧРЕЖДЕНИЕ
УПРАВЛЕНИЕ
БЛАГОУСТРОЙСТВОМ
ПЕРМСКОГО МУНИЦИПАЛЬНОГО
РАЙОНА

Ул. Ш.Космонавтов, д.315а, г. Пермь, 614065
Тел/факс: 294 68 69
E-mail: UGKX@yandex.ru
ОГРН 1065948002031
ИНН/КПП 5948029024/594801001

Председателю комитета
имущественных отношений
администраций Пермского
муниципального района
Г.В. Мюрсову

11.05.2021

СЭД-2021-299-01-02-01вн-221

СЭД-2021-299-01-02-01вн-212 30.04.2021
На № _____ от _____

**О выдаче технических
условий**

Уважаемый Григорий Владимирович!

В ответ на Ваше письмо от 30.04.2021 № СЭД-2021-299-01-02-01вн-212 о размещении объекта «Строительство ВЛ 0,4 кВ для электроснабжения села Троица (4500056892)» находящейся в границах полосы отвода автомобильной дороги Новые Ляды – Троица (уч. Сылва – Троица) (далее – Автодорога), сообщаю следующее.

МКУ Управление благоустройством Пермского района согласовывает вышеуказанные работы при соблюдении следующих технических условий:

Общие требования.

1. Опоры сетей электроснабжения должны располагаться вне границ полосы отвода Автодороги, расстояние по горизонтали для высоковольтных линий электропередачи должно составлять не менее:

- при пересечении от любой части опоры до подошвы насыпи дороги или до наружной бровки боковой канавы - 1,5 м.

- при параллельном следовании от крайнего провода при не отклоненном положении до бровки земляного полотна - 2 м.

2. Высота провиса провода в самой нижней точке должна быть не менее 7 метров от проезжей части;

3. В проектной документации предусмотреть восстановительные работы измененных или поврежденных элементов Автодороги и полосы отвода после прокладки проектируемых коммуникаций;

Требования к проектированию.

1. Разработать технический план участка в масштабе 1:500 с нанесением на него планируемых сетей линий ВЛ, выполненный в соответствии с действующей нормативно-технической документацией и выданными ТУ, с указанием провисов проводов ВЛ до проезжей части, кадастровых границ земельных участков, в том числе границы полосы отвода автомобильной дороги;

2. При необходимости в месте сближения Автодороги с линией ВЛ установить барьерное ограждение в соответствии с ГОСТ Р 52289-2004;



3. Запрещается располагать опоры линии ВЛ в водоотводной канаве Автодороги.

Требования к производству работ.

1. Проводить работы по строительству ВЛ разрешено строго после получения согласования и разрешения на производство земляных работ (разрешения на строительство);

2. Перед началом и после окончания производства работ уведомить МКУ Управление благоустройством Пермского района и вызвать представителей подрядной организации по содержанию Автодороги;

3. Для обеспечения безопасности дорожного движения при производстве работ не допускать выноса грязи на проезжую часть автодороги, в случае попадания грязи и строительного мусора обеспечить немедленную очистку покрытия Автодороги;

4. Выполненные работы по строительству линии ВЛ сдать представителю МКУ Управление благоустройством Пермского района, получить справку о выполнении технических условий;

5. В случае необходимости реконструкции Автодороги переустройство сетей ВЛ осуществляется балансодержателем линии электропередачи за счет собственных средств;

6. В процессе эксплуатации, построенных сетей ВЛ, все виды работ, попадающие в полосу отвода Автодороги, должны быть согласованы с МКУ Управление благоустройством Пермского района.

Данные технические условия действительны в течение одного года с момента получения.

В случае невыполнения хотя бы одного из вышеуказанных пунктов, технические условия будут отозваны.

Начальник учреждения



С.А. Фролов

Е.В. Асанова,

294-64-83

